

ZMLUVA O DIELO

uzavretá podľa § 536 a nasl. zákona č. 513/1991 Zb. Obchodný zákonník v znení neskorších predpisov v spojení s ust. § 3 ods. 4 a zákona č. 343/2015 Z. z. o verejnom obstarávaní a o zmene a doplnení niektorých zákonov (ďalej len „zmluva“)

medzi

Objednávateľ:

Názov a adresa: Špecializované zariadenie v Trnave
917 01 Trnava, Podjavorinskej 36
Zastúpený: Ing. Monika Horváthová – poverená riadením
Osoby oprávnené na jednanie vo veciach:
a) zmluvných: Ing. Monika Horváthová – poverená riadením
b) technických: Ing. Zuzana Zemanová, TTSK
Bankové spojenie: Štátna pokladnica
Číslo účtu (IBAN): SK71 8180 0000 0070 0049 2780
IČO: 42155258
DIČ: 2022645548
Tel. číslo: +421 903 435 981
E-mail: specializovanezariadeniett@zupa-tt.sk

(ďalej len „Objednávateľ“)

a

Zhotoviteľ:

Obchodné meno a sídlo: Becker spol. s r.o.
927 01 Šaľa, Nemocničná 6670/1
Zastúpený: Ing. arch. Viktor Becker
Bankové spojenie: Československá obchodná banka, a.s.
Číslo účtu (IBAN): SK94 7500 0000 0040 0575 3907
IČO: 43867243
DIČ: 2022501921
IČ pre DPH: SK2022501921
Číslo telefónu: +421903440482
E-mail: viktor@becker.sk
Zapísaný: Obchodný register Okresného súdu Trnava
Vložka číslo: 21128/T, oddiel: Sro

(ďalej len „Zhotoviteľ“)

(ďalej spoločne „zmluvné strany“ a jednotlivito „zmluvná strana“).

Preambula

Táto zmluva sa uzatvára ako výsledok verejného obstarávania v zmysle zákona č. 343/2015 Z. z. o verejnom obstarávaní a o zmene a doplnení niektorých zákonov v znení neskorších predpisov s názvom: **„Stavebné úpravy a adaptácia budovy školy v prírode na špecializované zariadenie Dobrá Voda – projekt interiéru a výkon odborného autorského dohľadu“.**

Článok 1

Predmet zmluvy

1. Zhotoviteľ sa zaväzuje za podmienok dohodnutých v tejto zmluve o dielo (ďalej len „zmluva“) vypracovať a dodať vo vlastnom mene a na vlastnú zodpovednosť pre Objednávateľa dielo: **„Stavebné úpravy a adaptácia budovy školy v prírode na špecializované zariadenie Dobrá Voda – projekt interiéru a výkon odborného autorského dohľadu“** v členení
 - 1.1 Vypracovanie projektovej dokumentácie interiéru a rozpočtu na úrovni položiek rozpočtu a výkazu výmer (ďalej tiež ako „PD“)
 - 1.2 Výkon odborného autorského dohľadu (ďalej tiež ako „OAD“) (ďalej spolu aj ako „predmet zmluvy“, alebo „dielo“)
2. Rozsah, obsah a forma spracovania predmetu zmluvy:

Projektová dokumentácia bude obsahovať:

- A. Výpis interiérových prvkov - typického aj atypického (voľného aj vstavaného) v takej podrobnosti, aby boli jasné všetky technické súvislosti, určenie materiálu, počtu kusov, farebnosti, povrchov, rozmerov a ostatných technických a funkčných riešení interiérových prvkov.
- B. Výkaz výmer - súpis položiek (v členení na funkčne oddelené celky položiek naviazaných na účel využívania priestorov - funkčné časti).
- C. Celkový rozpočet s členením na samostatné časti podľa súpisu položiek.
- D. Karty miestností (súpis inventáru miestností) – položkový súpis všetkých interiérových prvkov a vybavenia spracovaný samostatne pre zariaďované miestnosti objektu (miestnosti využívané klientmi, terapeutické miestnosti, spoločenské miestnosti, miestnosti pre zdravotnícke a izolačné účely).
- E. Vizualizácie interiéru jednotlivých miestností.

Podkladom je Projektová dokumentácia-pôdorysy na stavbu „Rekonštrukcia-adaptácia budovy Školy v prírode Dobrá Voda na Špecializované zariadenie v Trnave-pracovisko Dobrá Voda“, vypracovaná spoločnosťou 3MP, s.r.o., Pánska niva, 92001 Hlohovec, IČO: 51909758.

V rámci **výkonu autorského dohľadu** je nevyhnutné zabezpečiť najmä nasledovné činnosti:

- zaujímať stanovisko s vysvetlením a návrhom riešenia k nejasnostiam v projektovej dokumentácii a k prípadným skrytým vadám projektu,
- poskytnúť súčinnosť verejnému obstarávateľovi počas verejného obstarávania na dodávateľa interiérových prvkov a prác (poskytnutie stanovísk a doplnenie informácií pre uchádzačov),
- v prípade, že skutkový stav zistený na mieste nezodpovedá predpokladom stanoveným v PD, navrhovať technické riešenie vyvolanej zmeny, vrátane komplexného projekčného spracovania zmeny technického riešenia spolu s výkazom výmer, v zmysle usmernenia dodávateľa interiéru,
- sledovať dodržiavanie projektu s prihliadnutím na podmienky určené stavebným povolením, všeobecne záväzné predpisy a technické normy s poskytovaním vysvetlení potrebných pre plynulosť výstavby,
- povinnosť zaujať stanovisko k dodržaniu projektových parametrov a zodpovedať za odbornú správnosť svojej činnosti.

3. Zhotoviteľ je povinný vyžiadať si od Objednávateľa všetky potrebné podklady a informácie, ktoré súvisia s plnením predmetu zmluvy. Objednávateľ je povinný jemu dostupné informácie poskytnúť.

4. PD podľa ods. 1 bodu 1.1 tohto článku sa považuje za ucelenú časť plnenia, ktorá bude Objednávateľovi odovzdaná za podmienok uvedených v tejto zmluve.
5. PD bude vypracovaná a overená osobou odborne spôsobilou pre vykonanie požadovaných prác.
6. Projektovú dokumentáciu Zhotoviteľ spracuje aj v súlade so zákonom č. 343/2015 Z. z. o verejnom obstarávaní a o zmene a doplnení niektorých zákonov v znení neskorších predpisov (ďalej len „zákon č. 343/2015 Z. z.“) vzhľadom na skutočnosť, že realizácia diela bude uskutočnená po výberovom konaní na Zhotoviteľa diela, čo znamená, že nie je možné v PD uvádzať obchodné mená a technické špecifikácie, ktoré by odkazovali na konkrétny výrobok či výrobcu, ale iba presný opis ich parametrov.
7. Objednávateľ sa zaväzuje, že riadne splnený predmet zmluvy prevezme a zaplatí za jeho vykonanie dohodnutú cenu uvedenú v článku 4 tejto zmluvy.

Článok 2

Čas, spôsob plnenia a miesto dodania projektovej dokumentácie

1. Zhotoviteľ sa zaväzuje riadne a včas splniť predmet zmluvy v rozsahu podľa článku I. a Prílohy č. 1 tejto zmluvy, v súlade s Výzvou na predloženie ponuky a s jeho ponukou predloženou v rámci verejného obstarávania uvedeného v preambule tejto zmluvy.
2. Zhotoviteľ sa zaväzuje, že vypracuje dielo v nasledovných lehotách:
 - 2.1 Projektová dokumentácia interiéru, rozpočet na úrovni položiek rozpočtu a výkaz výmer: *do 30 kalendárnych dní od nadobudnutia účinnosti tejto zmluvy*
 - 2.2 Výkon odborného autorského dohľadu: *od začiatku realizácie kompletnej dodávky interiérových prvkov až do jej ukončenia a protokolárneho prevzatia interiéru Objednávateľom.*
3. Odovzdanie a prevzatie časti predmetu zmluvy v zmysle článku 1 ods. 1 bod 1.1 tejto zmluvy sa uskutoční na základe Protokolu o odovzdaní a prevzatí PD (ďalej len „protokol“), podpísaného oboma zmluvnými stranami. Protokol Zhotoviteľ vyhotoví v dvoch origináloch a bude minimálne obsahovať údaje o Objednávateľovi a Zhotoviteľovi, predmet plnenia a prílohy, pričom protokol musí jasne preukázať, že odovzdávaná časť predmetu zmluvy bola zhotovená a dodaná podľa požiadaviek tejto zmluvy. Jeden originál protokolu sú určený pre Objednávateľa a jeden originál pre Zhotoviteľa.

Za Objednávateľa dielo prevezme a príslušný protokol podpíše: Ing. Monika Horváthová – poverená riadením

Za Zhotoviteľa dielo odovzdá: Ing. arch. Viktor Becker
4. Protokol o prevzatí diela podľa článku 1 tejto zmluvy bude podpísaný až po prekontrolovaní štruktúry a rozsahu odovzdanej časti diela Objednávateľom.
5. PD bude po jej vypracovaní odovzdaná v slovenskom jazyku a v nasledovnej forme a množstve:
 - v písomnej (tlačenej) forme v dvoch vyhotoveniach
 - v elektronickej forme na dvoch USB nosičoch – textovú časť vo formáte.doc, tabuľkovú časť.xls a všetko vo formáte.pdf

- grafická časť (výkresy a obrázky): .pdf, .png.
6. Predmet tejto zmluvy je v zmysle článku 1 tejto zmluvy splnený riadnym vypracovaním a odovzdaním PD Objednávateľovi a vykonaním odborného autorského dohľadu od začiatku realizácie výroby prvkov interiéru budúcim dodávateľom interiéru do dňa protokolárneho prevzatia interiéru Objednávateľom.
 7. Ak pri preberaní diela Objednávateľ zistí, že dielo má vady, dielo neprevezme a spíše so Zhotoviteľom zápis o zistených vadách, spôsobe a termíne ich odstránenia. Zhotoviteľ má povinnosť odovzdať dielo bezodkladne po odstránení zistených väd, najneskôr v termíne určenom v zápise.
 8. Zmluvné strany sa dohodli, že v prípade ak vplyvom vis major dôjde k vzniku okolností, ktoré zabránia riadnemu a včasnému splneniu predmetu zmluvy v dohodnutej lehote plnenia a Zhotoviteľ bez zbytočného odkladu písomne oznámi a preukáže Objednávateľovi vznik tejto okolnosti, lehota na plnenie sa primerane predĺži o dobu trvania takejto prekážky.

Článok 3

Práva a povinnosti zmluvných strán

1. Zhotoviteľ je povinný postupovať pri plnení tejto zmluvy s maximálnou odbornou starostlivosťou a pozornosťou a v súlade so všeobecne záväznými právnymi predpismi, technickými normami, touto zmluvou, s výzvou na predloženie ponuky v rámci verejného obstarávania uvedeného v preambule tejto zmluvy, s vyjadreniami verejnoprávných orgánov a organizácií a pokynmi Objednávateľa.
2. Zhotoviteľ je povinný oznámiť Objednávateľovi všetky okolnosti, ktoré zistil pri plnení predmetu zmluvy a ktoré môžu mať vplyv na zmenu pokynov Objednávateľa. Od pokynov Objednávateľa sa Zhotoviteľ môže bez predchádzajúceho súhlasu odchýliť len ak je to naliehavo nevyhnutné v záujme Objednávateľa a ak Zhotoviteľ nemôže včas dostať jeho súhlas.
3. Objednávateľ sa zaväzuje včas odovzdať Zhotoviteľovi všetky písomnosti a informácie, ktoré vyplývajú z plnenia predmetu zmluvy a informovať ho o všetkých skutočnostiach, ktoré majú vplyv na plnenie predmetu zmluvy.
4. V záujme riadneho splnenia predmetu tejto zmluvy sa Objednávateľ zaväzuje poskytnúť Zhotoviteľovi na jeho žiadosť potrebnú súčinnosť.
5. Zhotoviteľ vyhlasuje, že vykonanie predmetu zmluvy v rozsahu podľa článku 1 je predmetom činnosti Zhotoviteľa a disponuje takými kapacitami a odbornými znalosťami, ktoré sú k ich poskytnutiu potrebné.
6. Zhotoviteľ je povinný chrániť práva a oprávnené záujmy Objednávateľa a zaväzuje sa vykonávať predmet zmluvy s maximálnou odbornou starostlivosťou, v záujme a v prospech Objednávateľa.
7. Zhotoviteľ zaručuje úplnosť, kvalitu a komplexnosť spracovania diela pre požadovaný účel v zmysle článku 1 tejto zmluvy.
8. Zhotoviteľ zabezpečí splnenie svojich záväzkov podľa tejto zmluvy vo vlastnom mene a na vlastnú zodpovednosť.

Článok 4
Cena a platobné podmienky

1. Celková cena diela bola medzi zmluvnými stranami stanovená na základe výsledkov verejného obstarávania uvedeného v preambule tejto zmluvy nasledovne:

| 1.1 Projektová dokumentácia interiéru, vrátane rozpočtu na úrovni položiek a výkazu výmer | |
|--|----------------|
| Cena bez DPH | 6886,18 |
| DPH 23% | 1583,82 |
| <i>Cena s DPH</i> | 8470,00 |

| 1.2 Výkon odborného autorského dohľadu | |
|---|----------------|
| Cena bez DPH | 1000,00 |
| DPH 23% | 230,00 |
| <i>Cena s DPH</i> | 1230,00 |

| Cena celkom | |
|---------------------------------|----------------|
| Cena celkom bez DPH | 7886,18 |
| DPH 23% | 1813,82 |
| <i>Cena celkom s DPH</i> | 9700,00 |

Uvedená cena celkom s DPH je konečná a zahŕňa všetky náklady, ktoré Zhotoviteľovi vzniknú v súvislosti s plnením tejto zmluvy.

2. Podkladom pre úhradu ceny za zhotovenie diela podľa článku 4 ods. 1 bod 1.1 tejto zmluvy bude faktúra vystavená Zhotoviteľom po protokolárnom odovzdaní a prevzatí časti diela podľa článku 2 ods. 2 až 5 tejto zmluvy. V prípade výkonu OAD je možné cenu za túto časť plnenia podľa článku 4 ods. 1 bod 1.2 tejto zmluvy fakturovať až po jej vykonaní v zmysle článku 2 ods. 2 bod 2.2 tejto zmluvy. Lehota splatnosti faktúry je 30 kalendárnych dní odo dňa doručenia faktúry vystavenej Zhotoviteľom Objednávateľovi. Súčasťou faktúry bude Protokol o odovzdaní a prevzatí časti plnenia, podpísaný obidvoma zmluvnými stranami.
3. Objednávateľ uhradí cenu za riadne splnený predmet zmluvy, resp. časť plnenia prevodom finančných prostriedkov na účet Zhotoviteľa uvedený v záhlaví tejto zmluvy na základe vystavenej faktúry. Zhotoviteľ faktúru zašle Objednávateľovi na e-mail: specializovanezariadeniett@zupa-tt.sk.
4. Faktúra musí obsahovať náležitosti v zmysle platných zákonov upravujúcich náležitosti účtovných a daňových dokladov.
5. Faktúra – daňový doklad vystavená Zhotoviteľom musí obsahovať názov diela: „**Stavebné úpravy a adaptácia budovy školy v prírode na špecializované zariadenie Dobrá Voda** –

projekt interiéru a výkon odborného autorského dohľadu“. Objednávateľ vykoná pred úhradou faktúry jej vecnú a formálnu kontrolu, vrátane jej príloh. V prípade, že faktúra bude neúplná alebo bude obsahovať nesprávne údaje alebo nebude obsahovať náležitosti vyžadované právnymi predpismi alebo náležitosti deklarované v tejto zmluve, Objednávateľ vráti faktúru Zhotoviteľovi na opravu resp. prepracovanie. Zhotoviteľ je povinný predložiť novú faktúru; v tomto prípade sa lehota splatnosti faktúry bude odvíjať od termínu predloženia novej faktúry. Pre účely tejto zmluvy sa za deň úhrady považuje deň odoslania príslušnej peňažnej sumy z účtu Objednávateľa na účet Zhotoviteľa uvedeného v záhlaví tejto zmluvy.

6. Objednávateľ si vyhradzuje právo jednostranne započítať všetky pohľadávky, ktoré mu vznikli voči Zhotoviteľovi z titulu tejto zmluvy.

Článok 5

Podklady a spolupôsobenie Objednávateľa a Zhotoviteľa

1. Objednávateľ sa zaväzuje, že počas plnenia predmetu zmluvy poskytne Zhotoviteľovi v nevyhnutne potrebnom rozsahu spolupôsobenie, spočívajúce najmä v odovzdaní doplňujúcich údajov, spresnení podkladov, ktorých potreba vznikne v priebehu plnenia tejto zmluvy.
2. Objednávateľ aj Zhotoviteľ určili zodpovedných pracovníkov, s ktorými budú prerokovávané požiadavky vyplývajúce z predmetu tejto zmluvy nasledovne:
Zodpovedný pracovník za Objednávateľa: Ing. Monika Horváthová
Zodpovedný pracovník za Zhotoviteľa: Ing. arch. Viktor Becker
3. Zhotoviteľ bude informovať Objednávateľa o stave rozpracovanosti PD na pravidelných kontrolných poradách v súlade s § 12 ods.1 písm. a) bod 2 zákona č. 254/1998 Z. z. o verejných prácach v znení neskorších predpisov, ktoré bude Zhotoviteľ organizovať podľa potreby - minimálne 1× v priebehu prác a 1× v závere prác. Záznamy z porad bude spracovávať Zhotoviteľ, pričom ich musí zástupca Objednávateľa odsúhlasiť, prípadne doplniť najneskôr do 2 pracovných dní. Tieto záznamy budú súčasťou dokladovej časti PD. Pozvanie na kontrolnú poradu organizuje Zhotoviteľ.

Článok 6

Zodpovednosť za vady, záruka

1. Zhotoviteľ zodpovedá za to, že predmet tejto zmluvy je zhotovený riadne a včas, podľa tejto zmluvy a jej príloh a že po dobu stanovenú v odseku 3. tohto článku zmluvy bude mať vlastnosti dojednané v tejto zmluve a bude spôsobilý k použitiu na dohodnutý účel. V rámci tejto zodpovednosti Zhotoviteľ zodpovedá výslovne aj za to, že PD je zhotovená tak, že na jej základe je možné realizovať predmetné dielo pri dodržaní rozpočtu, ktorý je súčasťou PD. Za vady PD sa považuje každá zmena výkazu výmer zrealizovaná po odovzdaní a prevzatí PD, ktorá má za následok zmenu rozpočtu.
2. Zhotoviteľ zodpovedá za vady, ktoré má projektová dokumentácia v čase jej odovzdania Objednávateľovi. Za vady vzniknuté po odovzdaní zodpovedá vtedy, ak boli spôsobené porušením jeho povinností a nedodržaním platných noriem. Ide napr. o vady, ktoré sa prejavujú počas realizácie prác podľa tejto projektovej dokumentácie a ovplyvnia výsledné dielo na kvalite alebo zvýšení realizačných nákladov, čo spôsobí napr. nesúlad výkresovej

dokumentácie a výkazu výmer, neúplnosť projektovej dokumentácie – vynechanie projektovej práce alebo materiálu v rozpočte, resp. vo výkaze výmer, a to až do dňa nadobudnutia právoplatnosti kolaudačného rozhodnutia resp. rozhodnutia o užívaní stavby. Tento záväzok prechádza aj na prípadného právneho nástupcu Zhotoviteľa.

3. Záručná doba na projektovú dokumentáciu je dva roky a začína plynúť odo dňa protokolárneho odovzdania projektovej dokumentácie bez väd Objednávateľovi a neplynie v čase odstraňovania väd zo strany Zhotoviteľa.
4. Zhotoviteľ nezodpovedá za vady, ktoré boli spôsobené použitím podkladov prevzatých od Objednávateľa, ak Zhotoviteľ ani pri vynaložení všetkej odbornej starostlivosti nemohol zistiť ich nesprávnosť alebo nevhodnosť, prípadne na ňu písomne upozornil Objednávateľa a ten na ich použitie trval.
5. Pre prípad vady plnenia dojednávajú zmluvné strany právo Objednávateľa požadovať a povinnosť Zhotoviteľa poskytnúť bezplatné odstránenie vady plnenia.
6. Prípadnú reklamáciu vady diela je Objednávateľ povinný uplatniť bezodkladne po zistení vady, v písomnej forme (aj v elektronickej podobe – e-mail a následne písomnou formou) u Zhotoviteľa. Zhotoviteľ sa zaväzuje po uplatnení reklamácie Objednávateľa reklamovanú vadu odstrániť v lehote do **5 pracovných dní** od jej uplatnenia Objednávateľom, ak nedôjde k dohode o inom termíne vzhľadom na rozsah zistenej vady. K reklamácií sa zhotoví písomný zápis potvrdený oboma zmluvnými stranami.
7. Zhotoviteľ vyhlasuje, že je poistený pre prípad zodpovednosti za škodu spôsobenú jeho činnosťou. Doklad o poistení Objednávateľovi predloží na požiadanie.
8. Zhotoviteľ zodpovedá Objednávateľovi za škodu, ktorú mu spôsobí pri plnení tejto zmluvy.
9. V prípade, že vady diela nemožno odstrániť alebo ich Zhotoviteľ neodstráni v stanovenej lehote, má Objednávateľ právo od zmluvy odstúpiť. V prípade, že Zhotoviteľ neodstráni v stanovenej lehote vady plnenia je Objednávateľ tiež oprávnený zabezpečiť odstránenie väd na náklady Zhotoviteľa.
10. Zhotoviteľ berie na vedomie, že opravy väd predmetu zmluvy nie sú predmetom výkonu odborného autorského dohľadu.
11. Zhotoviteľ zodpovedá za škodu, ktorá vznikne Objednávateľovi alebo tretej osobe v dôsledku porušenia jeho povinností vyplývajúcich z tejto zmluvy alebo v dôsledku porušenia všeobecne záväzných predpisov Zhotoviteľom.

Článok 7

Osobitné ustanovenia

1. Zmluvné strany sa dohodli, že k zmene vlastníckeho práva k dielu PD prichádza momentom odovzdania PD Objednávateľovi, pričom Objednávateľ ako organizácia v zriaďovateľskej pôsobnosti Trnavského samosprávneho kraja („ďalej ako „Zriaďovateľ“) nadobúda dielo do vlastníctva svojho Zriaďovateľa a do svojej správy.
2. Zmluvné strany berú na vedomie, že PD sa zhotovuje za účelom realizácie projektu: **„Stavebné úpravy a adaptácia budovy školy v prírode na špecializované zariadenie Dobrá Voda“**. Zhotoviteľ týmto udeľuje Objednávateľovi súhlas (licenciu) na použitie PD v neobmedzenom rozsahu, najmä na vyhotovenie rozmnoženín diela, rozširovanie diela v rámci realizácie projektu, príp. jeho ďalšie spracovanie. Tento súhlas sa udeľuje bezodplatne, na neobmedzený čas a trvá aj po ukončení platnosti tejto zmluvy.

Článok 8

Sankcie a odstúpenie od zmluvy

1. V prípade omeškania Objednávateľa s peňažným plnením má Zhotoviteľ právo na úrok z omeškania v zmysle príslušných právnych predpisov.
2. V prípade, že Zhotoviteľ nedodá dielo alebo jeho časť v lehote podľa článku 2 ods. 2 tejto zmluvy alebo bude mať PD vady, má Objednávateľ právo na zmluvnú pokutu vo výške 0,5 % zo zmluvnej ceny s DPH za uvedenú časť plnenia za každý deň omeškania s riadnym a/alebo včasným plnením až do jeho prevzatia Objednávateľom.
3. Ak sa Zhotoviteľ dostane do omeškania s odstránením väd diela podľa článku 6 ods. 6 tejto zmluvy, je Objednávateľ oprávnený uplatniť voči Zhotoviteľovi zmluvnú pokutu vo výške 0,5 % zo zmluvnej ceny za každý deň omeškania.
4. Zaplatením zmluvnej pokuty nie je dotknuté právo Objednávateľa na náhradu škody. Toto neplatí v prípade, že Zhotoviteľ nesplní svoj záväzok z dôvodu spôsobeného na strane Objednávateľa.
5. Objednávateľ je oprávnený zmluvnú pokutu vyfakturovať okamžite ako mu vznikne podľa tejto zmluvy na ňu nárok, splatnosť faktúr je 30 dní od ich doručenia Zhotoviteľovi.
7. Každá zo zmluvných strán je oprávnená od tejto zmluvy odstúpiť v prípade jej závažného alebo opakovaného porušenia druhou zmluvnou stranou, pričom za podstatné porušenie zmluvy zo strany Zhotoviteľa sa považuje:
 - nevykonanie dohodnutého predmetu zmluvy riadne v zmysle tejto zmluvy a jej príloh,
 - nedodržanie lehoty plnenia.
8. Platnosť tejto zmluvy neskončí skôr ako vyrovnanie peňažných záväzkov medzi Objednávateľom a Zhotoviteľom vyplývajúce z tejto zmluvy.

Článok 9

Záverečné ustanovenia

1. Zmluva nadobúda platnosť dňom jej podpísania oboma zmluvnými stranami a účinnosť dňom nasledujúcim po dni jej zverejnenia v zmysle zákona č. 211/2000 Z. z. o slobodnom prístupe k informáciám a o zmene a doplnení niektorých zákonov (zákon o slobode informácií).
2. Zmeny tejto zmluvy možno uskutočňovať len v súlade s § 18 zákona o verejnom obstarávaní písomnými očíslovanými dodatkami podpísanými oboma zmluvnými stranami.
3. Neoddeliteľnou súčasťou tejto zmluvy je
Príloha č. 1 - PD na stavbu-pôdorysy „Rekonštrukcia-adaptácia budovy Školy v prírode Dobrá Voda na Špecializované zariadenie v Trnave-pracovisko Dobrá Voda“,
vypracovaná spoločnosťou 3MP, s.r.o., Pánska niva, 92001 Hlohovec, IČO: 51909758.
4. Zmluva sa vyhotovuje v štyroch rovnopisoch majúcich platnosť originálu, z ktorých Objednávateľ obdrží dve vyhotovenia a Zhotoviteľ dve vyhotovenia.

5. Práva a povinnosti zmluvných strán, ktoré nie sú upravené v tejto zmluve, sa riadia príslušnými ustanoveniami zákona č. 513/1991 Zb. Obchodný zákonník v znení neskorších predpisov a ustanoveniami ostatných všeobecne záväzných právnych predpisov platných na území SR.
6. Zmluvné strany si zmluvu prečítali, jej obsahu porozumeli a prehlasujú, že zmluvu uzavreli slobodne, vážne, zrozumiteľne, čo svojimi podpismi potvrdzujú.

V Šali, dňa: 14.11.2025

V Trnave, dňa: 14.11.2025

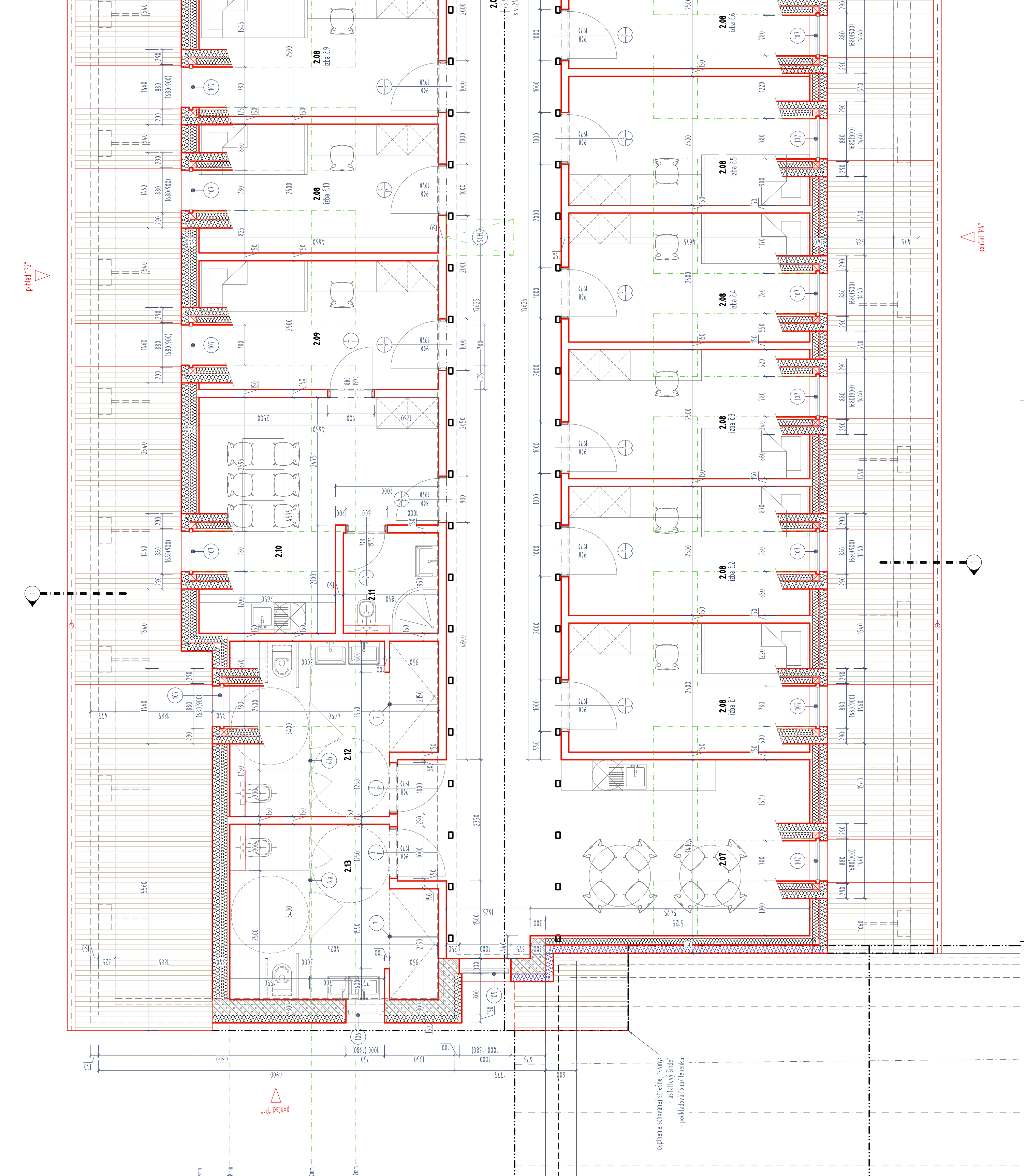
Za Zhotoviteľa :

Za Objednávateľa :

v.r.
Ing. arch. Viktor Becker
konateľ
Becker spol. s r.o.

v.r.
Ing. Monika Horváthová
poverená riadením
Špecializované zariadenie v Trnave

- zvislé steny výševy 120/50mm
 - SDK deska Riggs RB/Glaser X hr 12,50mm
 - SDK deska Riggs Hablo hr 12,50mm
 - vzdušná medzera 30mm s SDK profil
 - parozábrana
 - teploizolace izofoam v výševy PW hr 120mm
 - opalšitene OSB hr 20mm
 - teploizol PW hr 150mm



- parozábrana
 - teploizolace izofoam v výševy PW hr 120mm
 - opalšitene OSB hr 20mm
 - teploizol PW hr 150mm

LEGENDA MESTNOSTÍ:

| RČ | ÚČEL MESTNOSTI | PODLAHA | TPP | STĚNY | PRÍRODNÁ ÚPRAVA STROPŮV | PODLAŽKA |
|------|------------------------|---------------------|-----|------------------------|-------------------------|-----------------------------|
| 2.01 | SCHODISKO Z TP | keran / gres obklad | - | vápenecem, omehta | gipsna SDK kazez stropo | keran s ošiel / gres v 50mm |
| 2.02 | VÝTIAH SACHIA | - | - | - | - | - |
| 2.03 | CHODBA - PRÍSTAVBA | 13,55 | - | vápenecem, omehta | plnt SDK | saková líta v 60mm |
| 2.04 | SALNA ZAMESTNANI | 11,70 | Pl4 | vápenecem, omehta | plnt SDK | saková líta v 60mm |
| 2.05 | SKLAD | 7,25 | SDK | SDK | plnt SDK | saková líta v 60mm |
| 2.06 | CHODBA | 52,00 | P2 | SDK | plnt SDK | saková líta v 60mm |
| 2.07 | SPOJENMESTNOST | 16,45 | - | - | - | - |
| 2.08 | IZBA ČI - 10 | 10,11/65 | - | - | - | - |
| 2.09 | IZBA ZAMESTNANI | 11,65 | - | - | - | - |
| 2.10 | NOVA MESTNOST | 17,30 | P3 | keran obklad v 2, 10mm | plnt SDK | - |
| 2.11 | KUPELNA ZAMESTNANI | 3,60 | - | - | - | - |
| 2.12 | KUPELNA KLIENTI - MUŽI | 12,50 | - | - | - | - |
| 2.13 | KUPELNA KLIENTI - ŽENY | 12,50 | - | - | - | - |

predná lictková plocha 235,00m²
 celková lictková plocha 389,60 + 235,00 = 624,60m²

- LEGENDA MATERIÁLOV:**
- podošle - zakotvenie naino konicetivka
 - mernvo obvod nosných sten hr 300mm z kábl / tvorovok - HELUZ 71/10MG
 - delkové steny SDK hr 100mm, om 3,40/06 HB
 - SDK deska Riggs RB/Glaser X hr 12,50mm
 - SDK deska Riggs Hablo hr 12,50mm
 - zvislý + vodorovný profil R-CM/VM 100 - VM hr 100mm
 - SDK deska Riggs Hablo hr 12,50mm
 - SDK deska Riggs RB hr 12,50mm
 - izolačia obvodových sten PW, popr.p. EPS Greyklat hr 150mm

- LEGENDA STAVEBNÝCH PRÍKROV:**
- pred kvetných kvietel z zariadení podľa okrasas L - 104, P - prae presný popis v tabulke výpisu príkrov
 - gresak osemých okrasak a preskvených sten
 - presný popis v realizujúcej časti: tabulke výpisu príkrov
 - podkové stropky 700x300mm, napr. Fakro - naplnitelažne

-0,000= existujú podlažia 1np

Autonóm toja projektívny dokument je 3P, s.r., inžinier. Zabezpečenie do obvodu, architektúrovi a technickému zriaďovaniu vykonávať inš., dokumentáciu, súhlasenie činnosti, je možné len v súhlase autora v súlade s autorským právom. Tento výpis je originál, jeho kopírovanie je možné podľa autorského zákona - § 202/2012 Z.z.

DOMOVNÁ KANCELÁRIA STAVENÉ POUČENÉ VEĽKOBUDOVATEĽSKÝ PROJEKT, PŘE DODÁNÍ STAVBY JE PODROBNÉ VYPRÁVĚNÍ O REALIZACI PROJEKTU STAVBY #

ZOBP PROJEKTANT Ing. arch. Michal Duda, aut. arch.

PROJEKTANT Ing. arch. Michal Duda, aut. arch.

VYPRÁVĚNÍ Ing. arch. Michal Duda, aut. arch.

STAVENÍK Inžinierske spoločnosti s.r.o., Starobýstrava 10, Trnava, PČO 271 01, SR

MESTO STAVBY obec Dobrá Voda, budova ŠVP okres Trnava

PARCELA part.č. 4883/5, 4883/19, katastrálne územie Dobrá Voda

STAVENÉ ÚPRAVY A ADAPTÁCIA BUDOVY ŠKOLY V PRÍRODE NA DOMOVNÝCH SLUŽB

OBČAT ZBUDOVÁ

OBČAN SLOVÁK

ČÍSLO STAVBY 2022/01

ČÍSLO STAVBY 12/2022

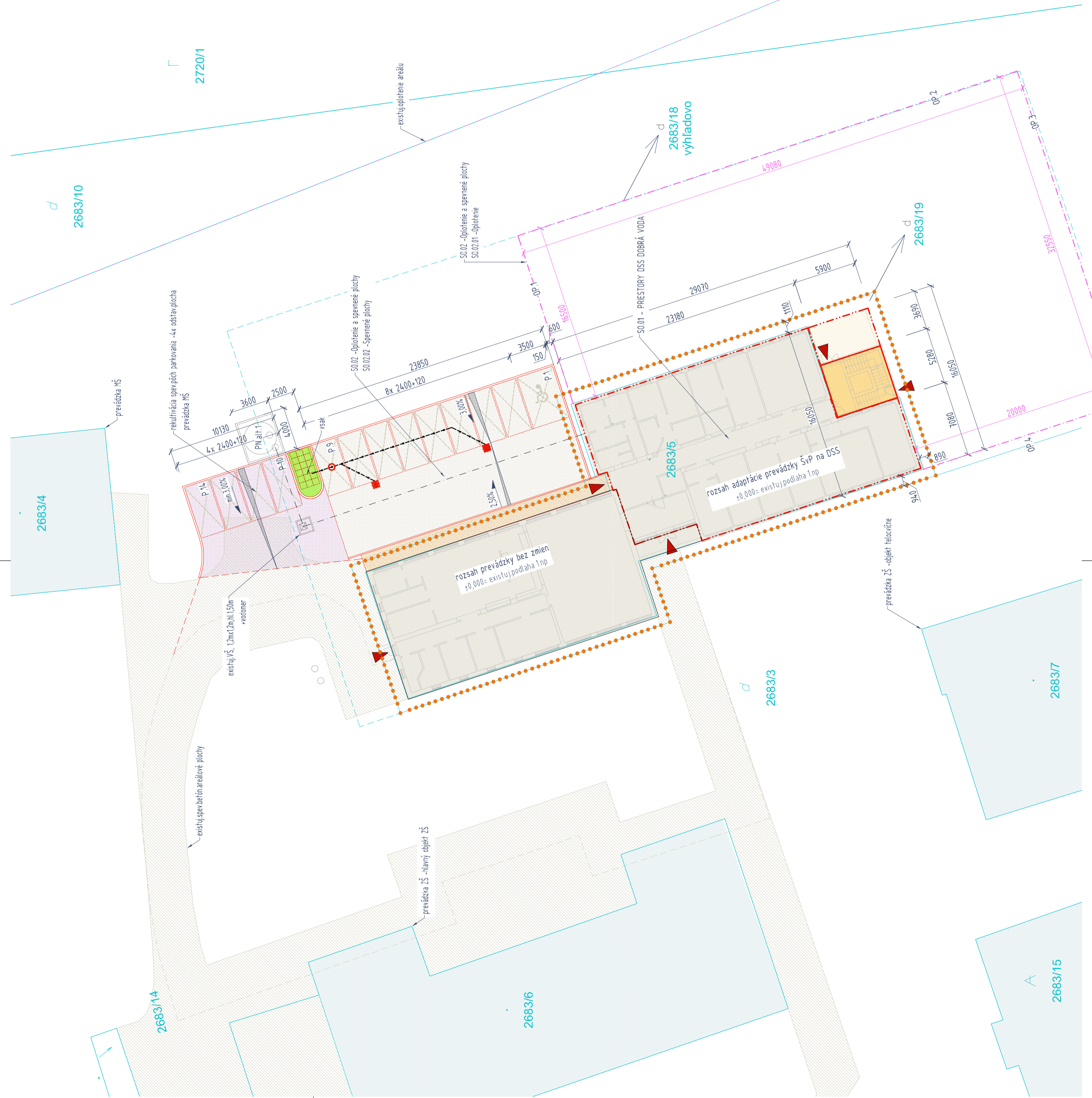
STAVENÉ PRÁCE

STAVENÉ PRÁCE

MEŠKA 15d

ČÍSLO VÝKRESU E.11-

05.



LEGENDA

| | |
|--|--|
| | hranica riešenej parc.č.: 2683/5, 2683/19 |
| | existujúci objekt na parc.č. 2683/5, popis / druh stavby: Budova ŠvP, zast. plocha: 106,44m ² |
| | rozsah prevádzky ŠvP určenej na adaptáciu |
| | prísluša uzavranej časti ako súčasť hlavného objektu, zast. plocha: 31,00m ² |
| | prísluša v rozsahu vonkajšieho prístrešku ako súčasť prístavby, zast. plocha: 21,70m ² |
| | celková zast. plocha: 706,44 - 31,00 - 21,70 = 653,74m ² |
| | rozsah rekonštruovanej betón. spev. prístupovej plochy k prevádzke DSS |
| | P 1.-9 |
| | P 10.-14. |
| | počet novo vytvorených parkovacích miest na spev. ploche, pre účely DSS |
| | počet zrekultivovaných parkovacích miest na spev. ploche, pre účely MŠ |
| | OP 1.-4 |
| | narthroplošné areály: SO 02.01 - Oplotenie, celk. d. 118,50m, v max. 2,0m |
| | narthroplošné areály: SO 02.02 - Oplotenie, celk. d. 118,50m, v max. 2,0m |
| | narthroplošné areály: SO 02.03 - Oplotenie, celk. d. 118,50m, v max. 2,0m |
| | narthroplošné areály: SO 02.04 - Oplotenie, celk. d. 118,50m, v max. 2,0m |
| | narthroplošné areály: SO 02.05 - Oplotenie, celk. d. 118,50m, v max. 2,0m |
| | narthroplošné areály: SO 02.06 - Oplotenie, celk. d. 118,50m, v max. 2,0m |
| | narthroplošné areály: SO 02.07 - Oplotenie, celk. d. 118,50m, v max. 2,0m |
| | narthroplošné areály: SO 02.08 - Oplotenie, celk. d. 118,50m, v max. 2,0m |
| | narthroplošné areály: SO 02.09 - Oplotenie, celk. d. 118,50m, v max. 2,0m |
| | narthroplošné areály: SO 02.10 - Oplotenie, celk. d. 118,50m, v max. 2,0m |
| | narthroplošné areály: SO 02.11 - Oplotenie, celk. d. 118,50m, v max. 2,0m |
| | narthroplošné areály: SO 02.12 - Oplotenie, celk. d. 118,50m, v max. 2,0m |
| | narthroplošné areály: SO 02.13 - Oplotenie, celk. d. 118,50m, v max. 2,0m |
| | narthroplošné areály: SO 02.14 - Oplotenie, celk. d. 118,50m, v max. 2,0m |
| | narthroplošné areály: SO 02.15 - Oplotenie, celk. d. 118,50m, v max. 2,0m |
| | narthroplošné areály: SO 02.16 - Oplotenie, celk. d. 118,50m, v max. 2,0m |
| | narthroplošné areály: SO 02.17 - Oplotenie, celk. d. 118,50m, v max. 2,0m |
| | narthroplošné areály: SO 02.18 - Oplotenie, celk. d. 118,50m, v max. 2,0m |
| | narthroplošné areály: SO 02.19 - Oplotenie, celk. d. 118,50m, v max. 2,0m |
| | narthroplošné areály: SO 02.20 - Oplotenie, celk. d. 118,50m, v max. 2,0m |
| | narthroplošné areály: SO 02.21 - Oplotenie, celk. d. 118,50m, v max. 2,0m |
| | narthroplošné areály: SO 02.22 - Oplotenie, celk. d. 118,50m, v max. 2,0m |
| | narthroplošné areály: SO 02.23 - Oplotenie, celk. d. 118,50m, v max. 2,0m |
| | narthroplošné areály: SO 02.24 - Oplotenie, celk. d. 118,50m, v max. 2,0m |
| | narthroplošné areály: SO 02.25 - Oplotenie, celk. d. 118,50m, v max. 2,0m |
| | narthroplošné areály: SO 02.26 - Oplotenie, celk. d. 118,50m, v max. 2,0m |
| | narthroplošné areály: SO 02.27 - Oplotenie, celk. d. 118,50m, v max. 2,0m |
| | narthroplošné areály: SO 02.28 - Oplotenie, celk. d. 118,50m, v max. 2,0m |
| | narthroplošné areály: SO 02.29 - Oplotenie, celk. d. 118,50m, v max. 2,0m |
| | narthroplošné areály: SO 02.30 - Oplotenie, celk. d. 118,50m, v max. 2,0m |
| | narthroplošné areály: SO 02.31 - Oplotenie, celk. d. 118,50m, v max. 2,0m |
| | narthroplošné areály: SO 02.32 - Oplotenie, celk. d. 118,50m, v max. 2,0m |
| | narthroplošné areály: SO 02.33 - Oplotenie, celk. d. 118,50m, v max. 2,0m |
| | narthroplošné areály: SO 02.34 - Oplotenie, celk. d. 118,50m, v max. 2,0m |
| | narthroplošné areály: SO 02.35 - Oplotenie, celk. d. 118,50m, v max. 2,0m |
| | narthroplošné areály: SO 02.36 - Oplotenie, celk. d. 118,50m, v max. 2,0m |
| | narthroplošné areály: SO 02.37 - Oplotenie, celk. d. 118,50m, v max. 2,0m |
| | narthroplošné areály: SO 02.38 - Oplotenie, celk. d. 118,50m, v max. 2,0m |
| | narthroplošné areály: SO 02.39 - Oplotenie, celk. d. 118,50m, v max. 2,0m |
| | narthroplošné areály: SO 02.40 - Oplotenie, celk. d. 118,50m, v max. 2,0m |
| | narthroplošné areály: SO 02.41 - Oplotenie, celk. d. 118,50m, v max. 2,0m |
| | narthroplošné areály: SO 02.42 - Oplotenie, celk. d. 118,50m, v max. 2,0m |
| | narthroplošné areály: SO 02.43 - Oplotenie, celk. d. 118,50m, v max. 2,0m |
| | narthroplošné areály: SO 02.44 - Oplotenie, celk. d. 118,50m, v max. 2,0m |
| | narthroplošné areály: SO 02.45 - Oplotenie, celk. d. 118,50m, v max. 2,0m |
| | narthroplošné areály: SO 02.46 - Oplotenie, celk. d. 118,50m, v max. 2,0m |
| | narthroplošné areály: SO 02.47 - Oplotenie, celk. d. 118,50m, v max. 2,0m |
| | narthroplošné areály: SO 02.48 - Oplotenie, celk. d. 118,50m, v max. 2,0m |
| | narthroplošné areály: SO 02.49 - Oplotenie, celk. d. 118,50m, v max. 2,0m |
| | narthroplošné areály: SO 02.50 - Oplotenie, celk. d. 118,50m, v max. 2,0m |
| | narthroplošné areály: SO 02.51 - Oplotenie, celk. d. 118,50m, v max. 2,0m |
| | narthroplošné areály: SO 02.52 - Oplotenie, celk. d. 118,50m, v max. 2,0m |
| | narthroplošné areály: SO 02.53 - Oplotenie, celk. d. 118,50m, v max. 2,0m |
| | narthroplošné areály: SO 02.54 - Oplotenie, celk. d. 118,50m, v max. 2,0m |
| | narthroplošné areály: SO 02.55 - Oplotenie, celk. d. 118,50m, v max. 2,0m |
| | narthroplošné areály: SO 02.56 - Oplotenie, celk. d. 118,50m, v max. 2,0m |
| | narthroplošné areály: SO 02.57 - Oplotenie, celk. d. 118,50m, v max. 2,0m |
| | narthroplošné areály: SO 02.58 - Oplotenie, celk. d. 118,50m, v max. 2,0m |
| | narthroplošné areály: SO 02.59 - Oplotenie, celk. d. 118,50m, v max. 2,0m |
| | narthroplošné areály: SO 02.60 - Oplotenie, celk. d. 118,50m, v max. 2,0m |
| | narthroplošné areály: SO 02.61 - Oplotenie, celk. d. 118,50m, v max. 2,0m |
| | narthroplošné areály: SO 02.62 - Oplotenie, celk. d. 118,50m, v max. 2,0m |
| | narthroplošné areály: SO 02.63 - Oplotenie, celk. d. 118,50m, v max. 2,0m |
| | narthroplošné areály: SO 02.64 - Oplotenie, celk. d. 118,50m, v max. 2,0m |
| | narthroplošné areály: SO 02.65 - Oplotenie, celk. d. 118,50m, v max. 2,0m |
| | narthroplošné areály: SO 02.66 - Oplotenie, celk. d. 118,50m, v max. 2,0m |
| | narthroplošné areály: SO 02.67 - Oplotenie, celk. d. 118,50m, v max. 2,0m |
| | narthroplošné areály: SO 02.68 - Oplotenie, celk. d. 118,50m, v max. 2,0m |
| | narthroplošné areály: SO 02.69 - Oplotenie, celk. d. 118,50m, v max. 2,0m |
| | narthroplošné areály: SO 02.70 - Oplotenie, celk. d. 118,50m, v max. 2,0m |
| | narthroplošné areály: SO 02.71 - Oplotenie, celk. d. 118,50m, v max. 2,0m |
| | narthroplošné areály: SO 02.72 - Oplotenie, celk. d. 118,50m, v max. 2,0m |
| | narthroplošné areály: SO 02.73 - Oplotenie, celk. d. 118,50m, v max. 2,0m |
| | narthroplošné areály: SO 02.74 - Oplotenie, celk. d. 118,50m, v max. 2,0m |
| | narthroplošné areály: SO 02.75 - Oplotenie, celk. d. 118,50m, v max. 2,0m |
| | narthroplošné areály: SO 02.76 - Oplotenie, celk. d. 118,50m, v max. 2,0m |
| | narthroplošné areály: SO 02.77 - Oplotenie, celk. d. 118,50m, v max. 2,0m |
| | narthroplošné areály: SO 02.78 - Oplotenie, celk. d. 118,50m, v max. 2,0m |
| | narthroplošné areály: SO 02.79 - Oplotenie, celk. d. 118,50m, v max. 2,0m |
| | narthroplošné areály: SO 02.80 - Oplotenie, celk. d. 118,50m, v max. 2,0m |
| | narthroplošné areály: SO 02.81 - Oplotenie, celk. d. 118,50m, v max. 2,0m |
| | narthroplošné areály: SO 02.82 - Oplotenie, celk. d. 118,50m, v max. 2,0m |
| | narthroplošné areály: SO 02.83 - Oplotenie, celk. d. 118,50m, v max. 2,0m |
| | narthroplošné areály: SO 02.84 - Oplotenie, celk. d. 118,50m, v max. 2,0m |
| | narthroplošné areály: SO 02.85 - Oplotenie, celk. d. 118,50m, v max. 2,0m |
| | narthroplošné areály: SO 02.86 - Oplotenie, celk. d. 118,50m, v max. 2,0m |
| | narthroplošné areály: SO 02.87 - Oplotenie, celk. d. 118,50m, v max. 2,0m |
| | narthroplošné areály: SO 02.88 - Oplotenie, celk. d. 118,50m, v max. 2,0m |
| | narthroplošné areály: SO 02.89 - Oplotenie, celk. d. 118,50m, v max. 2,0m |
| | narthroplošné areály: SO 02.90 - Oplotenie, celk. d. 118,50m, v max. 2,0m |
| | narthroplošné areály: SO 02.91 - Oplotenie, celk. d. 118,50m, v max. 2,0m |
| | narthroplošné areály: SO 02.92 - Oplotenie, celk. d. 118,50m, v max. 2,0m |
| | narthroplošné areály: SO 02.93 - Oplotenie, celk. d. 118,50m, v max. 2,0m |
| | narthroplošné areály: SO 02.94 - Oplotenie, celk. d. 118,50m, v max. 2,0m |
| | narthroplošné areály: SO 02.95 - Oplotenie, celk. d. 118,50m, v max. 2,0m |
| | narthroplošné areály: SO 02.96 - Oplotenie, celk. d. 118,50m, v max. 2,0m |
| | narthroplošné areály: SO 02.97 - Oplotenie, celk. d. 118,50m, v max. 2,0m |
| | narthroplošné areály: SO 02.98 - Oplotenie, celk. d. 118,50m, v max. 2,0m |
| | narthroplošné areály: SO 02.99 - Oplotenie, celk. d. 118,50m, v max. 2,0m |
| | narthroplošné areály: SO 02.100 - Oplotenie, celk. d. 118,50m, v max. 2,0m |

±0,000= existujúca podlaha 1np
 Autorom tejto projektovej dokumentácie je ŠMP, s.r.o., Hlohovec, Zastavová 4, technické riešenia a výkresy má, s dokumentáciou súvisiace činnosti, je možné len so súhlasom autora v súlade s autorským právom. Tento výkres je originál, jeho kopírovanie je trestne podľa autorského zákona - §187/2015 Z.z.
 DOKUMENTÁCIU NA STAVBNÉ POVOLENIE NEMÁRADOVA REALIZAČNÝ PROJEKT PRE DOBRÉNE STAVBY JE POTREBNÉ VYPRACOVAŤ REALIZAČNÝ PROJEKT STAVBY !!!

| | | | |
|-----------------|--|---------------|-------------------|
| ZOFP PROJEKTANT | Ing.arch. Marek Dudon, aut. arch. | ČÍSLO ZÁKAZKY | 2020/011 |
| PROJEKTANT | Ing.arch. Marek Dudon, aut. arch. | DAŤUM | 12/2022 |
| VYPRACOVAL | Ing.arch. Marek Dudon, aut. arch. | STUPEŇ PD | stavené povolenie |
| STAVEBNÍK | Trnavský samosprávny kraj, Starohájka 10, Trnava, PSČ 911 01, SR | ČÍSLO VÝKRESU | E.1.1- |
| MESTO STAVBY | obec Dobrá Voda, budova ŠvP okres Trnava | ČASŤ | 1251 |
| PARCELA | parc.č.: 2683/5, 2683/19, katastrálne územie: Dobrá Voda | HEKRA | 1251 |
| NÁZOV STAVBY | STAVBNÉ ÚPRAVY A ADAPTÁCIA BUDOVY ŠKOLY V PRÍRODE NA DOM SOCIÁLNYCH SLUŽIEB | | |
| OBJKT | S0.01 - PRIESTORY DSS DOBRÁ VODA | | |
| OBŠAH | S0.02 - OPLOTENIE A SPEVNENIE PLOCHY | | |
| ČASŤ | KOORDINÁČNÁ SITUÁCIA -NÁVRH | | |
| | E.1.1 - ARCHITEKTONICKO-KONŠTRUKČNÁ | | |